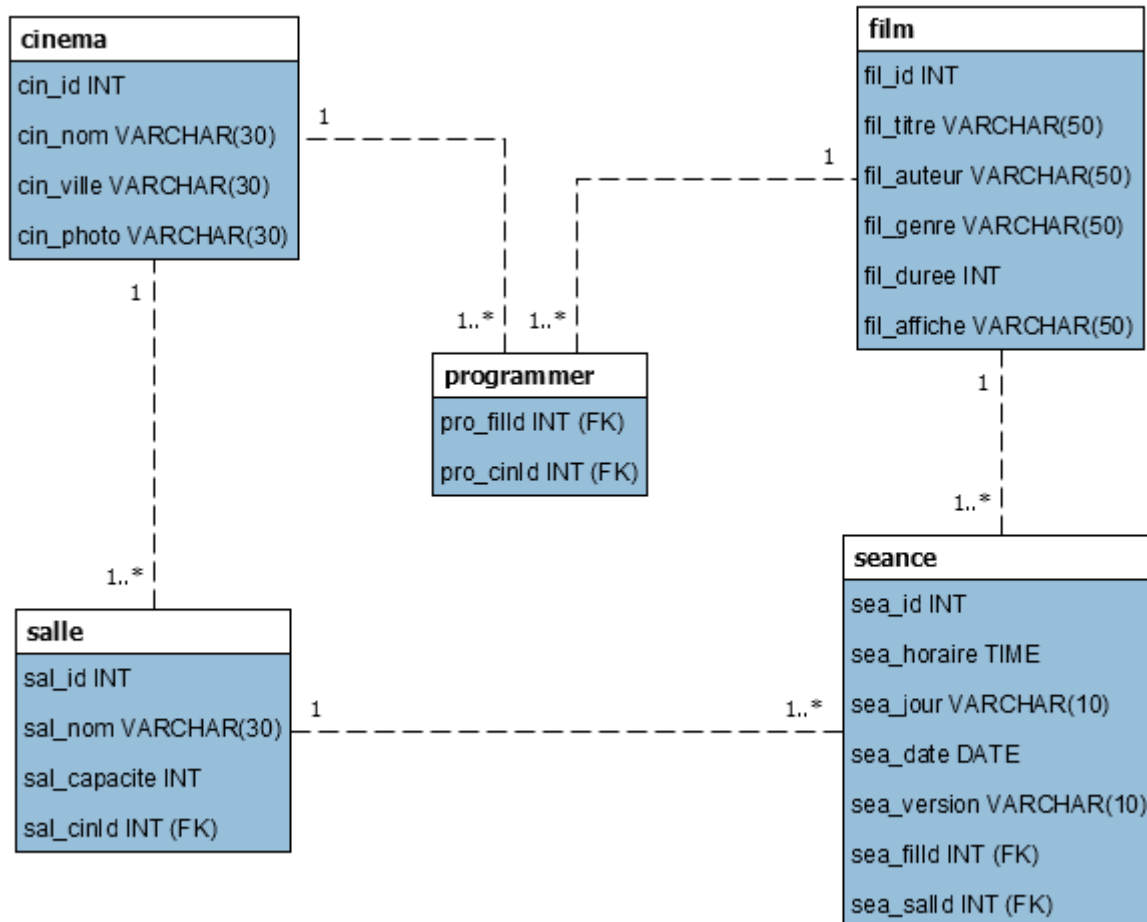


TP - SGBD et WEB

Base de données : cinéma

1 Présentation de la BDD :

Remarques : L'ensemble des données dans la base de données sont fictives.



2 Supports :

Lire le document nommé NSI-fiche-PHP.pdf.

2.1 Mise en place de l'activité :

1. Télécharger ce document en local sur votre PC
2. Connecter votre PC au **WIFI-NSI** 5G (mot de passe au tableau)
3. Lancer **Windows PowerShell**, saisir PowerShell dans la barre de recherche.
4. Sur l'adresse IP du RPI au tableau, connectez vous en SSH avec votre NOM majuscule en login

```
PC C:\Users\Eleve>ssh NOM@172.xx.yy.zz
```

Répondre **yes** à la question Are you sure you want to continue connecting ?

5. Le mot de passe est votre prénom sans accent et avec la première lettre en Majuscule

Remarque : Lorsque vous tapez le mot de passe rien ne s'affiche c'est normal.

3 SGBD : MariaDB

MariaDB est un Système de Gestion de Base de Données (SGBD) relationnel qui permet de stocker, organiser et sécuriser des données de manière structurée.

Dans MariaDB, chaque utilisateur possède généralement un compte personnel protégé par un mot de passe, et se voit attribuer des droits spécifiques sur une ou plusieurs bases de données.

Pour notre TP, une base de données a été créée pour **chaque utilisateur**.

- Le nom de votre base de données est : **NOMBDD** (où NOM est votre nom en majuscule).
- Votre identifiant de connexion est : **adminNOM** (où NOM est votre nom en majuscule).
- Votre mot de passe est : **votre prénom**, sans accent et avec une majuscule au début.

Si votre nom est STIQUE, la base de données s'appelle STIQUEBDD, et votre utilisateur s'appelle adminSTIQUE, le mot de passe est toujours votre prénom sans accent et avec la première lettre en Majuscule.

Pour se connecter à la base de données , la commande est :

```
NOM@RPI-NSI:~ $ mysql -u adminNOM -p NOMBDD
Enter password:
```

Exemple :

```
STIQUE@RPI-NSI3:~ $ mysql -u adminSTIQUE -p STIQUEBDD
Enter password:
```

Chaque utilisateur dispose uniquement des droits sur sa propre base de données, les droits de connexion, de lecture, d'écriture, de modification et de suppression des données, Cela permet de garantir la sécurité et l'isolation entre les projets de chacun.

3.1 Terminal de commandes SQL :

Quelques remarques :

Les mots-clés SQL (SELECT, SHOW, FROM, etc.) ne sont pas sensibles à la casse, mais par convention, on les écrit en MAJUSCULES.

Toutes les commandes SQL doivent se terminer par un point-virgule (;)

Pour visualiser la liste des tables dans la base : **SHOW TABLES;**

Pour visualiser la structure d'une table : **DESCRIBE nom_table;**

Pour quitter MariaDB proprement, utilisez **exit** ou **quit**

3.2 Requêtes SQL :

Exemple : Afficher les noms des films et leur auteur dont la durée est supérieure à 2 heures.

```
MariaDB [STIQUEBDD]> SELECT fil_titre, fil_auteur FROM film WHERE fil_duree >120;
+-----+-----+
| fil_titre          | fil_auteur  |
+-----+-----+
| Voyage Interstellaire | Ana Lee    |
| L'Odyssée du Temps   | Marcus Green |
| Les Gardiens de la Nuit | Elena Rossi |
+-----+-----+
3 rows in set (0.001 sec)
```

1. Afficher les noms des films et leur auteur dont la durée est supérieure à 2 heures.

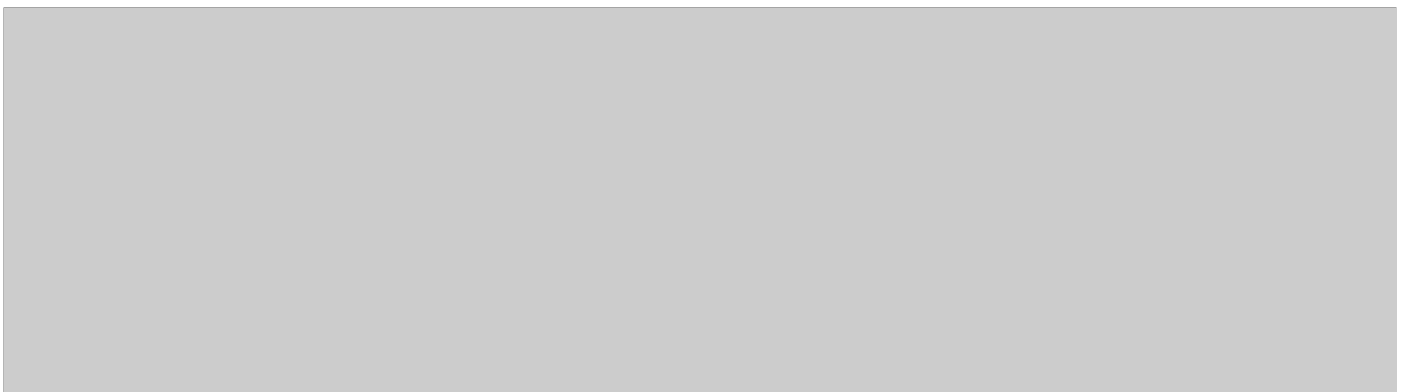
2. Afficher les noms des films dont le nom commence par Le .

3. Afficher les noms des salles et les noms des cinémas.

4. Afficher les titres des films programmés et les noms des cinémas.



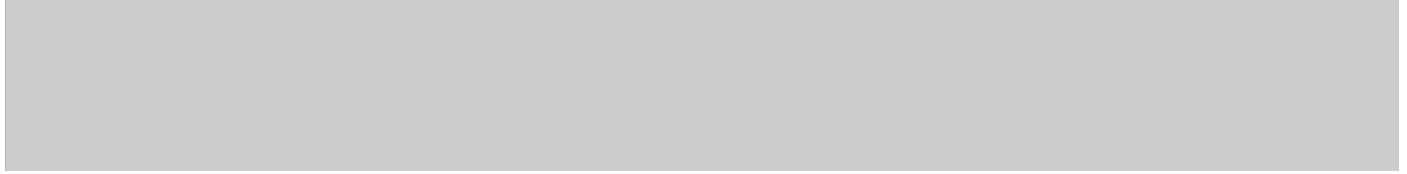
5. Afficher les séances, la salle, le cinéma et le nom du film.



4 Interrogation SQL en PHP :

Saisir les commandes Linux permettant de :

1. Visualiser le contenu détaillé du répertoire `/var/www/html/VOTRENOM/`



2. Visualiser le contenu du fichier `/var/www/html/VOTRENOM/cinema.php`



3. Modifier le contenu du fichier avec `nano /var/www/html/VOTRENOM/cinema.php`

Modifier les variables `$password_bdd`, `$user_id_bdd` et `$dbname`

```
$password_bdd = 'Prenom'; //remplacer par votre Prenom
$user_id_bdd = 'adminNOM' ; //remplacer NOM par votre nom de famille
$host_bdd = '127.0.0.1' ;
$dbname = 'NOMBDD' ; // //remplacer NOM par votre nom de famille
```

CTR+S pour Sauvegarder

CTR+X pour Quitter

Lancer un navigateur pour visualiser la page modifiée, saisir `http://` suivi de l'adresse IP du RPI puis de votre NOM.

<http://172.xx.yy.zzz/VOTRENOM/cinema.php>

Lancer un **deuxième Windows PowerShell**, saisir PowerShell dans la barre de recherche.

1. Créer un répertoire PHP
2. Se déplacer dans le répertoire PHP
3. Copier les fichiers contenu dans le RPI sur votre PC, via la commande :

```
PC C:\Users\Eleve\Documents\PHP>scp -r NOM@172.xx.yy.zz:/var/www/html/VOTRENOM/*
```

4. Visualisez le fichier `cinema.php` avec un éditeur de code, comme VSCODE ou notepad++
5. Renommer le fichier `cinema.php` en `film.php`, modifier le fichier afin d'afficher les films et leur auteur.
6. Copier `film.php` dans le RPI via cette commande

```
PC C:\Users\Eleve\Documents\PHP>scp film.php NOM@172.xx.yy.zz:/var/www/html/VOTRENOM/
```

7. Lancer un navigateur pour visualiser la page modifiée, saisir `http://` suivi de l'adresse IP du RPI puis de votre NOM.

<http://172.xx.yy.zzz/VOTRENOM/film.php>

Rendre ce compte-rendu complété sur Pronote